

Palavra do Presidente

Prezados filiados e amigos !

É com imensa satisfação que a nova diretoria executiva do PMI-RS tomou posse no início de janeiro. Estamos muito motivados pelo trabalho que temos pela frente, e também temos consciência do desafio de continuar com a assertividade da gestão executiva passada, sempre em busca dos objetivos principais de disseminação cada vez maior do gerenciamento de projetos, aumento da percepção, valorização e reconhecimento da carreira/profissão do Gerente de Projetos, tornando o PMI-RS cada vez mais conhecido e reconhecido como uma referência em Gerenciamento de Projetos no nosso estado. Tudo isto, para valorizar cada vez mais os filiados do PMI-RS.

Inauguramos durante o mês de dezembro, ainda na gestão anterior, a sede do PMI-RS Branch Serra Gaúcha, na cidade de Caxias do Sul, possibilitan-

do que o nosso Chapter fique cada vez mais próximo dos nossos filiados da região da Serra Gaúcha. Atualmente, esta é a região do nosso estado com o maior número de filiados depois da capital e região metropolitana.

Durante o mês de janeiro, trabalhamos na composição do portfólio de Projetos e Operações para o PMI-RS em 2013, e no mês de fevereiro trabalhamos para finalizar o orçamento do PMI-RS, de forma a nos possibilitar o planejamento deste portfólio de acordo com a prioridade ponderada de representatividade envolvida, sempre alinhada com as diretrizes estratégicas do PMI-RS, definida no nosso Planejamento Estratégico.

Em breve estaremos lhes apresentando o nosso portfólio, bem como uma visão do Planejamento Estratégico do PMI Global, realizado no mês de janeiro na cidade da Philadelphia, no estado da Pensilvânia nos Estados Unidos.



*Um ótimo mês para todos!
Forte Abraço,*

André Voltolini
Presidente PMI-RS

DIRETORIA

André Voltolini – Presidente

Kelly Oliveira – Presidente Ex-ofício

Rogério Severo – Diretor de Finanças

Carolina Möbus – Diretora de Administração

Ricardo Fischer – Diretor de Grupos de Interesses

Fúlvio Ritter – Diretor de Comunicação, Marketing e Publicidade.

Thiago da Silva – Diretor de Alianças e Convênios

Samuel Dall’Agnol – Diretor de Filiação e Certificação

Fábio Giordani – Diretor de Educação

Ben-Hur Souza – Diretor de Programas

Ângelo Rosa – Diretor de Projetos Especiais

Leandro Vignochi – Diretor de Interiorização



RIO GRANDE DO SUL CHAPTER

Expediente PMI-RS

Secretaria e Coordenação de Eventos: Larissa Baronio

E-mails: secretaria@pmirs.org.br e eventos@pmirs.org.br

Assessoria de Comunicação/Produção: Grazieli Binkowski

E-mail: assessoria@pmirs.org.br

Diagramação: ALL Type

Planejamento Estratégico 2013

No início de janeiro, a diretoria do PMI-RS realizou uma reunião para revisar o Planejamento Estratégico do Capítulo, com o objetivo de definir o Portfólio de Projetos de Operações deste ano. Este portfólio será gerenciado pelo PMO do PMI-RS, sob a responsabilidade da Diretoria de Programas, coordenada pelo diretor Ben-Hur Souza e pelo adjunto Russel Souza.

Na reunião de diretoria de feve-

reiro, cada diretor apresentou seus projetos e orçamentos, para serem avaliados pelos demais membros da Diretoria. Mais informações sobre estas ações serão divulgadas nas próximas edições do newsletter do PMI-RS. No fim do mês de março, os projetos escolhidos serão divulgados aos filiados. Para obter informações sobre este processo, envie um e-mail para a Diretoria de Programas (programas@pmirs.org.br).

A nova diretoria do PMI-RS, da esquerda para a direita: (em pé) Rogério Severo, Samuel Dall'Agnol, Alex Cardoso, Fulvio Ritter, Fábio Giordani, (sentados) Leandro Vignochi, Thiago da Silva, André Voltolini, Russel Souza e Carolina Möbus



“Todos os resultados estão sendo atingidos”

A Polar – Inteligência em Meio Ambiente - foi fundada em 2005, a fim de oferecer soluções nas áreas de estudos ambientais, gerenciamento e execução de programas ambientais e assessoria. Um dos diferenciais na sua área de atuação é a utilização dos conceitos do PMI para gerenciar seu portfólio de projetos. Leia esta entrevista com uma das fundadoras e diretoras da empresa, Leticia Hummes, e saiba de que forma as melhores práticas de gerenciamentos de projetos podem estar no dia a dia de um dos setores que mais cresce no Brasil.

Como você avalia o uso das práticas de gerenciamento de projetos na área ambiental?

Todos os serviços e produtos oferecidos na área ambiental têm diversas variáveis subjetivas, o que ocasiona um escopo difícil de ser definido. Neste contexto, o gerenciamento de projetos tem um papel fundamental, tanto para assegurar a execução das atividades do escopo contratado, como para gerenciar os recursos humanos e financeiros do projeto. Certamente todas as áreas de conhecimento são importantes para o gerenciamento de projetos. No entanto, a área ambiental tem uma carência muito grande na cultura de gestão de projetos. Dessa forma, a POLAR definiu uma estratégia em investir, inicialmente, nas áreas de escopo, custo e recursos humanos.

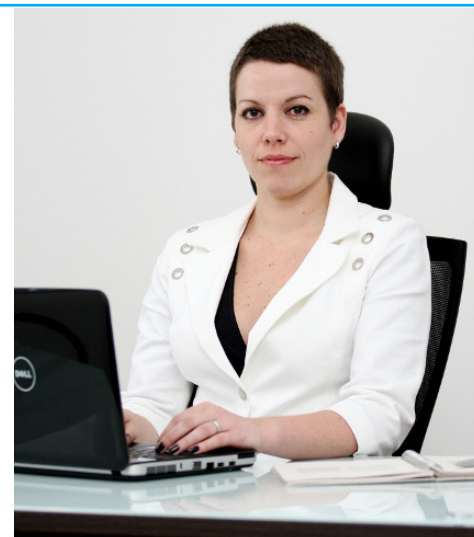
Qual foi a motivação para iniciar e aprimorar as práticas de gerenciamento de projetos?

Minha trajetória na empresa pos-

sibilitou um grande aprendizado em gerenciamento de projetos. Apesar da minha formação na área ambiental, eu sempre atuei em gestão. Como coordenei diversos trabalhos na POLAR, percebi que sem um método, a empresa não tinha como avaliar indicadores de prazo, custo, qualidade, entre outros. Vale destacar que os projetos ambientais têm alguns agravantes. Um deles é a participação de um importante interveniente, conhecido como órgão ambiental, que usufrui de seu poder para mudar constantemente os escopos dos projetos. Outro é o compartilhamento de recursos humanos em diversos projetos. Dessa forma, busquei a navegação e o controle do processo operacional da empresa no Gerenciamento de Projetos.

Quais foram os resultados obtidos após a implantação destas práticas? Esses resultados foram diferentes das expectativas iniciais?

A empresa esperava, principalmente, ter os indicadores dos projetos, a fim de ter o controle custo, prazo, qualidade, mudança de escopo e de relacionamento com o cliente, além de melhorar o processo operacional e comercial por meio das lições aprendidas. De alguma forma, todos os resultados estão sendo atingidos, apesar de algumas dificuldades. Uma delas é controle de escopo. Outra dificuldade é a não conclusão do mapeamento e a implantação dos processos de gestão de projetos, em virtude de vários replanejamentos que ocorreram na implantação do Project Management Office (PMO), cujo objetivo é implantar uma nova cultura de ges-



tão de projetos organizacional.

O processo de implantação do PMO se iniciou em 2012 com a contratação de um gerente de projetos e a realização de alguns investimentos que se fizeram necessários, entre os quais: treinamento da equipe interna, implantação de determinados fluxos operacionais, profissionalização das atividades meio (logística, compras, TI, impressão, etc.), elaboração de indicadores, construção de templates e processo de seleção de pessoal, que ainda está em andamento.

Qual é o número de funcionários na empresa e quantos estão envolvidos no gerenciamento de projetos? Que perfil profissional a empresa tem buscado para estas atividades?

A POLAR tem, aproximadamente, 70 colaboradores, sendo seis envolvidos diretamente na atividade de gerenciamento de projetos. O perfil profissional desejado pela empresa é de pessoas que conheçam a técnica do gerenciamento de projetos, detêm o conhecimento em gestão e, de preferência, conheçam a área ambiental.

Demais informações da empresa, acessem o site: <http://www.polar-ambiental.com.br>.

EDUCAÇÃO

PMI-RS divulga importantes ações de educação realizadas com duas instituições de ensino parceiras

Uma delas é o curso de Pós-Graduação em Gerenciamento de Projetos com ênfase em Tecnologia da Informação. As aulas serão realizadas na Faculdade de Informática (FACIN) da PUCRS. O conteúdo programático, além de outras informações, está detalhado no site da Educação Continuada da PUCRS, nos links: www.pucrs.br/educacaocontinuada ou (http://www3.pucrs.br/portal/page/portal/educon/index/posgraduacao/curso-sEspecializacao/curso?cd_curso=116). As inscrições são realizadas no formulário disponibilizado no site.

Fique atento: As inscrições encerram-se em 05/04/2013, e as aulas ocorrem de 22/04/2013 a 01/09/2014. Para outras informações, ligue para (51) 3320 3727.

Outra iniciativa é pioneira na Região da Serra Gaúcha

A UCS e o PMI-RS, em uma parceria exclusiva na região, estão lançando o MBA em Gerência de Projetos. O Curso foi projetado para possibilitar o

desenvolvimento de competências e habilidades fundamentais para o bom desempenho no gerenciamento de projetos no contexto organizacional.

Uma palestra gratuita faz parte da programação. Esta agendada para o dia 12 de março de 2013, às 20hs, no auditório do bloco H – Cidade Universitária, na Rua Francisco Getúlio Vargas, 1130, em Caxias do Sul. A aula será ministrada pelo professor Peter Pfeifer, PhD, PMP e CKM, com o tema “Gerenciamento de Projetos: como alinhar o seu projeto com os desafios práticos?”. Os participantes da palestra terão a oportunidade de conhecer o MBA em Gerência de Projetos da UCS e PMI-RS. O evento é gratuito. Mais informações sobre a aula de degustação em extensaoctti@ucs.br ou (54)3218-2263.

Para inscrições no MBA em Gerência de Projetos, acesse o link: <http://www.ucs.br/site/ucs/tpINovaPosGraduacao/posgraduacao/lato-sensu/capa/falecomapos>



ESPECIALIZAÇÃO
GERENCIAMENTO DE PROJETOS
COM ÊNFASE EM TECNOLOGIA DA INFORMAÇÃO

Inscrições
Até 5 de abril de 2013


Horário das aulas
Três aulas por semana, nas segundas, terças, quartas ou quintas das 19h30min às 22h45min.

Apresentação
A Faculdade de Informática (FACIN) da Pontifícia Universidade Católica do Rio Grande do Sul, em parceria inédita com o capítulo do PMI no Rio Grande do Sul, promove o Curso de Especialização em Gerenciamento de Projetos com Ênfase em Tecnologia da Informação. A partir da ampla vivência de mercado dos integrantes do PMI e da experiência da FACIN em seu intenso relacionamento com empresas nacionais e multinacionais, foi identificada uma grande necessidade de um curso de Gerenciamento de projetos voltado para os profissionais de Tecnologia de Informação (TI).

Duração do curso
De 22 de abril de 2013 a 1 de setembro de 2014

Público-Alvo
O público-alvo do Curso envolve, principalmente, profissionais com curso superior que:


- Atuem em projetos na área TI, seja no desenvolvimento de software ou na implantação de infraestrutura
- Desejem se especializar e/ou atualizar seus conhecimentos na área de conhecimento do Curso
- Atuem em empresas do TECNOPUC

Parceria


Investimento
Inscrição: R\$ 75,00
Público em geral: 1 + 18 de R\$ 630,00

Valores diferenciados
www.pucrs.br/educon

Educação Continuada
Av. Itália, 6681, Prédio 15, sala 112 - Partenon
Fone: (51) 3320 3727
www.pucrs.br/educacaocontinuada





Saiba mais sobre o palestrante Peter Pfeifer

Peter Pfeifer é PhD, PMP (Project Management Professional) e CKM (Certified Knowledge Manager). Atua como consultor de desenvolvimento organizacional em diversos organismos da cooperação internacional, entre eles o Banco Mundial e a Comissão Europeia, além de instituições públicas e privadas. É especialista nas áreas de desenvolvimento urbano e organizacional, gerenciamento de projetos e gestão de redes na América Latina e África. Foi professor da Universidade Técnica de Hamburgo (Alemanha) e da Universidade Federal Fluminense (Niterói/RJ).

Em janeiro deste ano, tomou posse a nova Diretoria do PMI-RS

A seguir, os membros da nova diretoria (2013-2014) relatam suas experiências como voluntários no Capítulo Rio Grande do Sul do PMI. Em outra oportunidade, serão apresentados os diretores adjuntos.

André Voltolini

Presidente. Atua como voluntário no PMI-RS desde 2005. No PMI-RS, foi o Diretor responsável pela estruturação do Branch do PMI-RS na Serra Gaúcha, oficializado em abril / 2011. Essa iniciativa permitiu ao PMI-RS ser reconhecido como o primeiro Capítulo no Brasil apto para implantar oficialmente "branches" (filiais). Participa desse trabalho desde 2005, através do gerenciamento do programa de interiorização do PMI-RS na Serra Gaúcha. Em 2012, foi convidado para ser acadêmico PMI Leadership Institute Master Class.

Kelly Oliveira

Presidente ex-ofício. Foi escolhida para presidir a entidade em dois mandatos: 2009-2011 e 2011-2012. No final de 2012, foi aceita no Ethics Member Advisory Group (EMAG) na Philadelphia (US) - Comitê de Conduta e Ética da profissão de gerente de projetos.

Rogério Severo

Diretor de finanças. Atua no PMI-RS desde 2005. No PMI-RS Officer, além da Diretoria de Convênios e Alianças, atuou como diretor de finanças (2007-2010), na Integração Nacional (2008-2010), como Coordenador do Comitê de desenvolvimen-

to das Políticas Corporativas do Capítulo Sul (2009), e diretor de projetos especiais (2006).

Carolina Möbus

Diretora de administração. Tem envolvimento no PMI-RS desde 2009. Como voluntária do PMI-RS, além de diretora adjunta de administração da gestão anterior, participou do mapeamento de processos administrativos do Capítulo, dos grupos de interesse de TI e do terceiro setor.

Samuel Dall'Agnol

Diretor de filiação e certificação. Voluntário no PMI-RS desde 2007, foi diretor e adjunto da Diretoria de Projetos Especiais (2010 e 2011). Foi um dos voluntários responsáveis pela promoção e realização das edições VII e VIII do Seminário de Gerenciamento de Projetos e do Ciclo de Palestras na Serra Gaúcha (2010). É também um dos fundadores do Grupo de Interesses em Gestão de Projetos de TI (2010).

Thiago da Silva

Diretor de alianças e convênios. Membro do PMI desde 2010. Foi voluntário da Diretoria de Filiação e Certificação (2010-2011), voluntário e diretor adjunto da Diretoria de Convênios e Alianças do PMI-RS. Participou das equipes de organização dos seminários do PMI-RS em 2010 e 2011.

Fábio Giordani

Diretor de educação. Voluntário do PMI-RS desde 2009. Atuou como diretor de comunicação do PMI-RS na

gestão anterior e participou do desenvolvimento do planejamento estratégico do Capítulo (2010-2011).

Ângelo Rosa

Diretor de projetos especiais. Voluntário do PMI-RS desde 2007. Foi diretor de administração do Capítulo Rio Grande do Sul (2011-2012), participou do Conselho Fiscal (2009 - 2010) e do Planejamento Estratégico do Capítulo (2010-2011).

Leandro Vignochi

Diretor de interiorização. Foi diretor adjunto dessa diretoria (2011-2012), e gerente de projetos do "Núcleo de Gerenciamento de Projetos da Serra Gaúcha".

Ben-Hur Chavarria Souza

Diretor de programas. Atua há alguns mandatos à frente da diretoria.

Fúlvio Ritter

Diretor de comunicação, marketing e publicidade. Iniciou seu trabalho voluntário no grupo de filiados da Serra Gaúcha, participando dos eventos realizados na região, como o Ciclo de Palestras.

Ricardo Fischer

Diretor de grupos de interesses. Voluntário do PMI-RS desde 2010 e um dos fundadores do Grupo de Interesse em Manufatura em Caxias do Sul. Também é membro do Comitê de planejamento e organização do Ciclo de Palestras em Gerenciamento de Projetos da Serra Gaúcha.

Participe ativamente do PMI-RS: SEJA VOLUNTÁRIO também!

Você sabia que no VRMS há oportunidades de voluntariado nas quais você pode participar?

Acesse o VRMS e verifique em que oportunidade você pode se envolver.

Esteja certo: Coisas boas acontecem quando você se junta ao PMI-RS!

Você tem alguma sugestão para a Newsletter ou dúvida a esclarecer?

Nos envie sua questão!



Sugestões e dúvidas

CONVENIADOS



© 2013 PMIRS

Você está recebendo este informativo porque é filiado ao Capítulo Rio Grande do Sul, Brasil do Project Management Institute.

© 2013 Project Management Institute, Inc. Todos os direitos reservados. "PMI", "PMI-RS", "PMBOK", "PMP", "Making project management indispensable for business results", o logo do PMI, o logo do PMI-RS, o logo PMP, são marcas registradas.

Esta newsletter é uma produção mensal realizada pelo PMI-RS sob a coordenação da Diretoria de Comunicação, Marketing e Publicidade.

Fúlvio Ritter, PMP - Diretor de Comunicação, Marketing e Publicidade

Project Management Institute PMI-RS
Seção Rio Grande do Sul, Brazil Chapter
TecnoPUC - Av. Ipiranga, 6681
Prédio 96B, sala 105
CEP: 90619-900
Porto Alegre, RS
Fone/Fax: (51) 3319.1757
Email: comunicacao@pmirs.org.br

Capítulos:



follow us on
twitter

